

# Magnitud 7,0 SUR DORSAL MESOATLANTICA

Miércoles, 17 de Junio, 2015 a las 12:51:33 UTC

Un gran terremoto, de magnitud 7,0 se produjo en el Océano Atlántico Sur. El terremoto se encuentra a unos 2750 kilómetros (1.709 millas) al SE de Arraial do Cabo, Brasil. Este terremoto de poca profundidad ocurrió dentro o cerca de una parte falla transformante formación de la América del Sur - límite Placa Africana.



Este terremoto ocurrió a 494 kilómetros (307 millas) ONO de Edimburgo de los Siete Mares, el principal asentamiento de la isla de Tristan da Cunha, un territorio británico y uno de los lugares habitados más remotos de la tierra.

La modificación de la escala de intensidad de Marcelli es una escala de doce niveles, numeradas del I al XII, que indica la intensidad de movimientos telúricos.

Debido a su ubicación remota, nadie fue afectado por este terremoto.

Intensidad de Mercalli modificada

Percibida  
Temblor



**Extremo**

**Violento**

**Severo**

**Muy Fuerte**

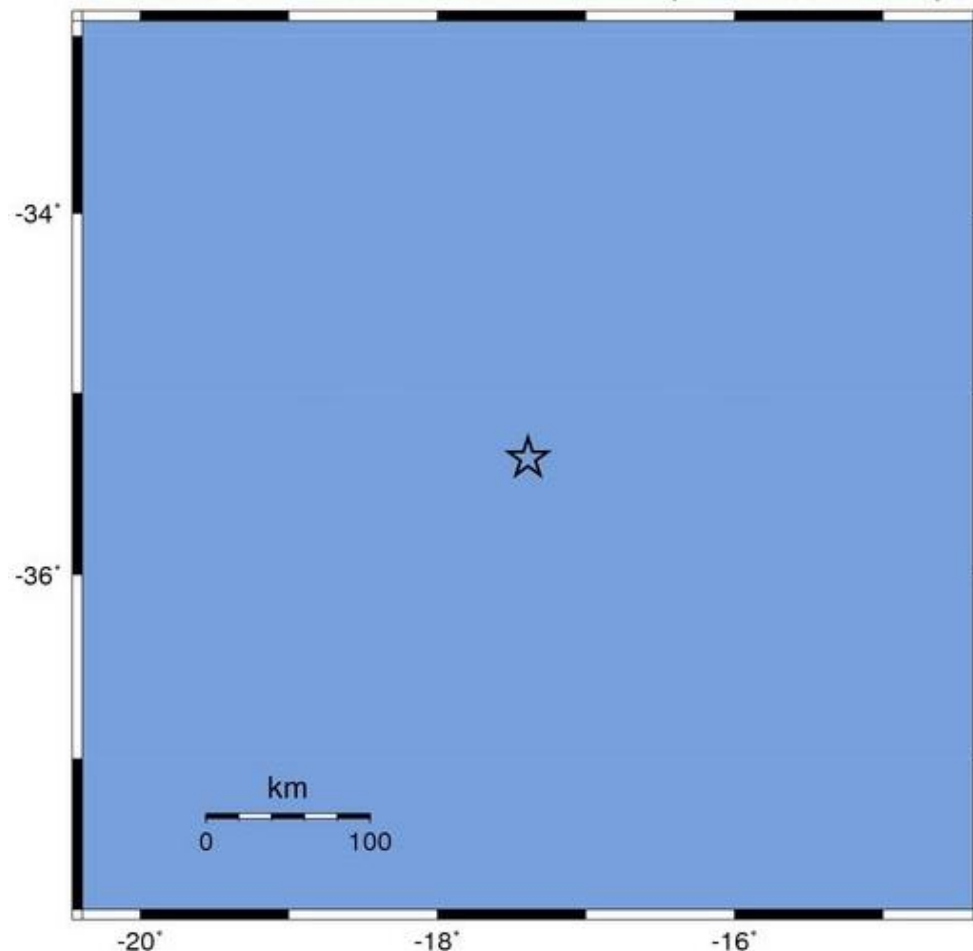
**Fuerte**

Moderado

Ligero

Débil

Imperceptible



USGS Intensidad de Movimiento Estimada del Terremoto M7,0



# Magnitud 7,0 SUR DORSAL MESOATLANTICA

Miércoles, 17 de Junio, 2015 a las 12:51:33 UTC

La Dorsal Meso-Atlántica es un límite de placa tectónica divergente situada a lo largo del fondo del Océano Atlántico, y parte de la cordillera más larga del mundo.

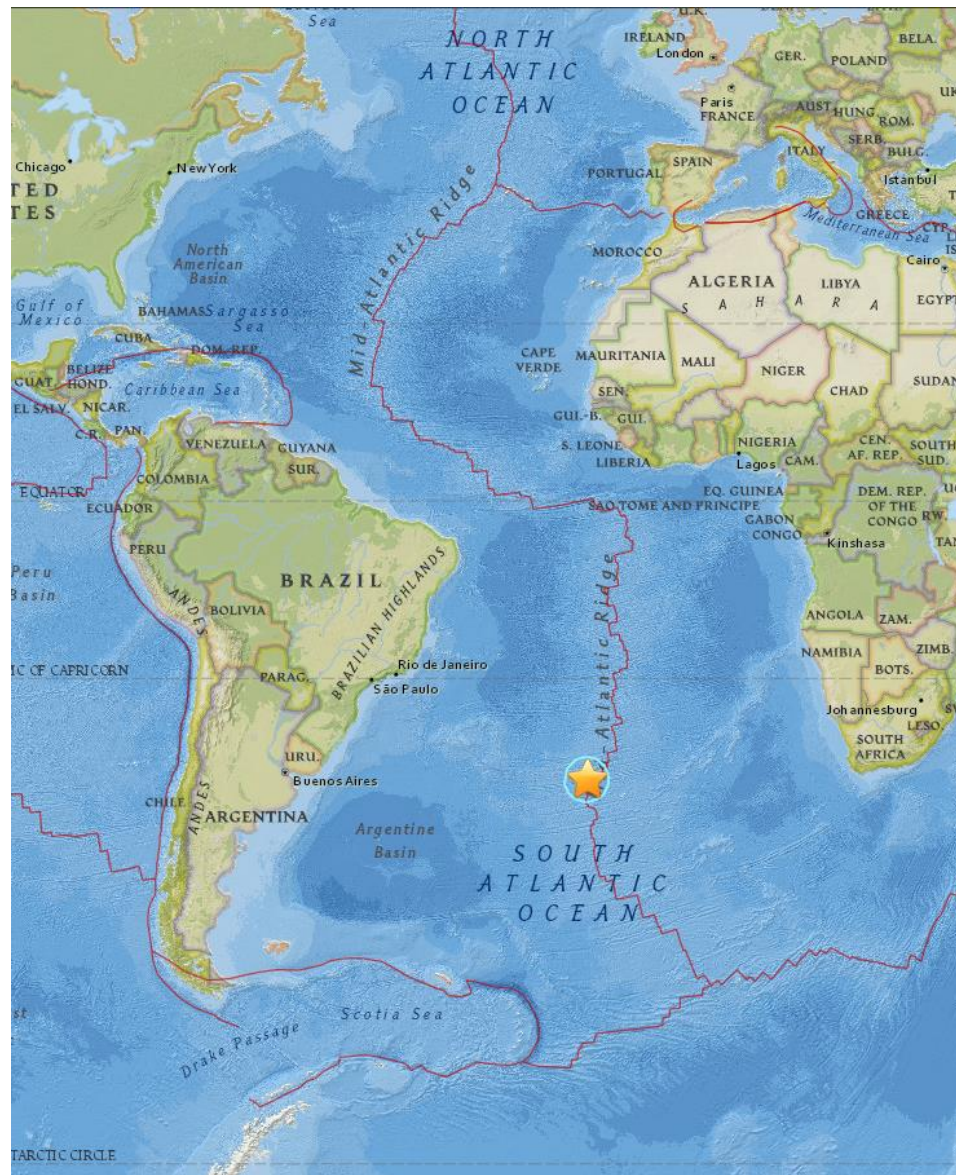
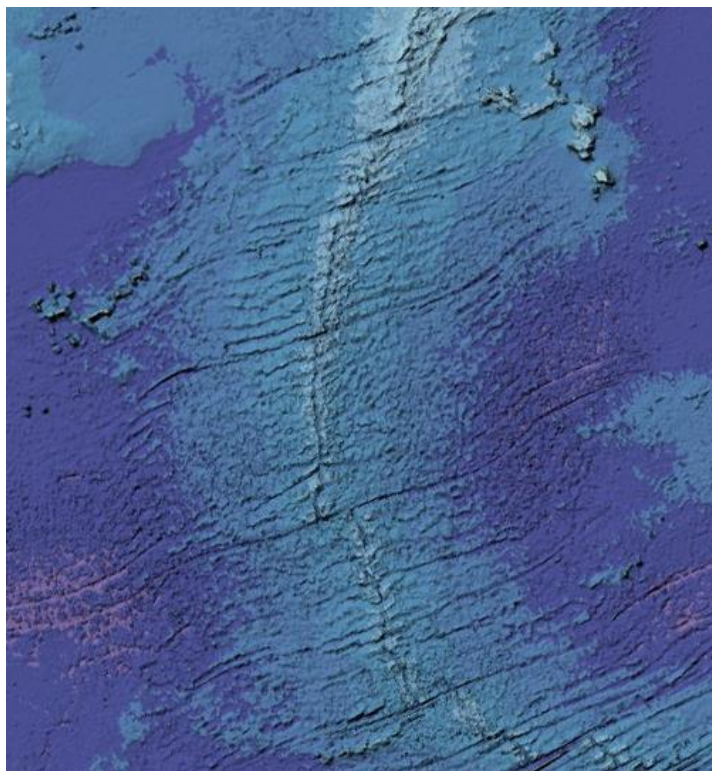
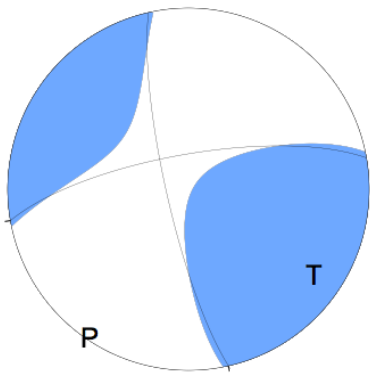
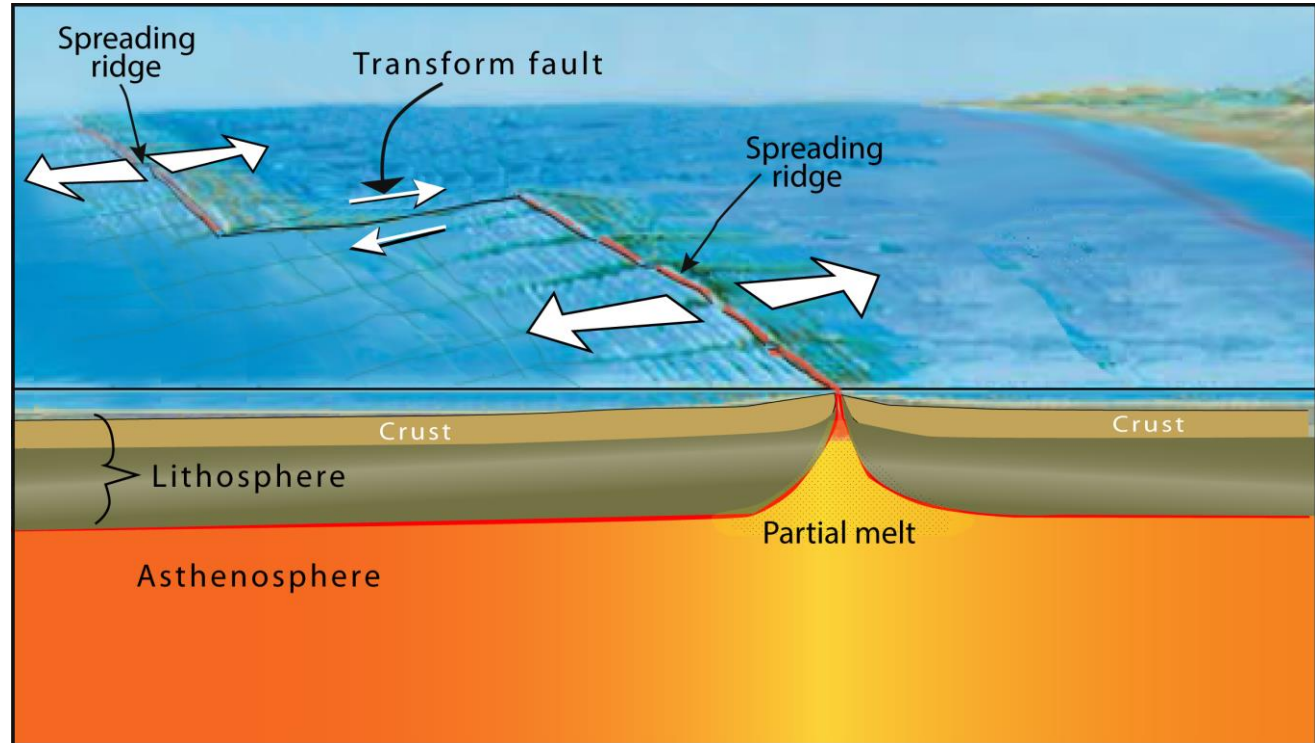


Imagen Cortesía del Servicio Geológico de los EE.UU.

Mientras la Dorsal Meso-Atlántica es un límite de placa divergente, esta dorsal meso-oceánica es compensada hacia la derecha o a la izquierda por fallas transformantes.



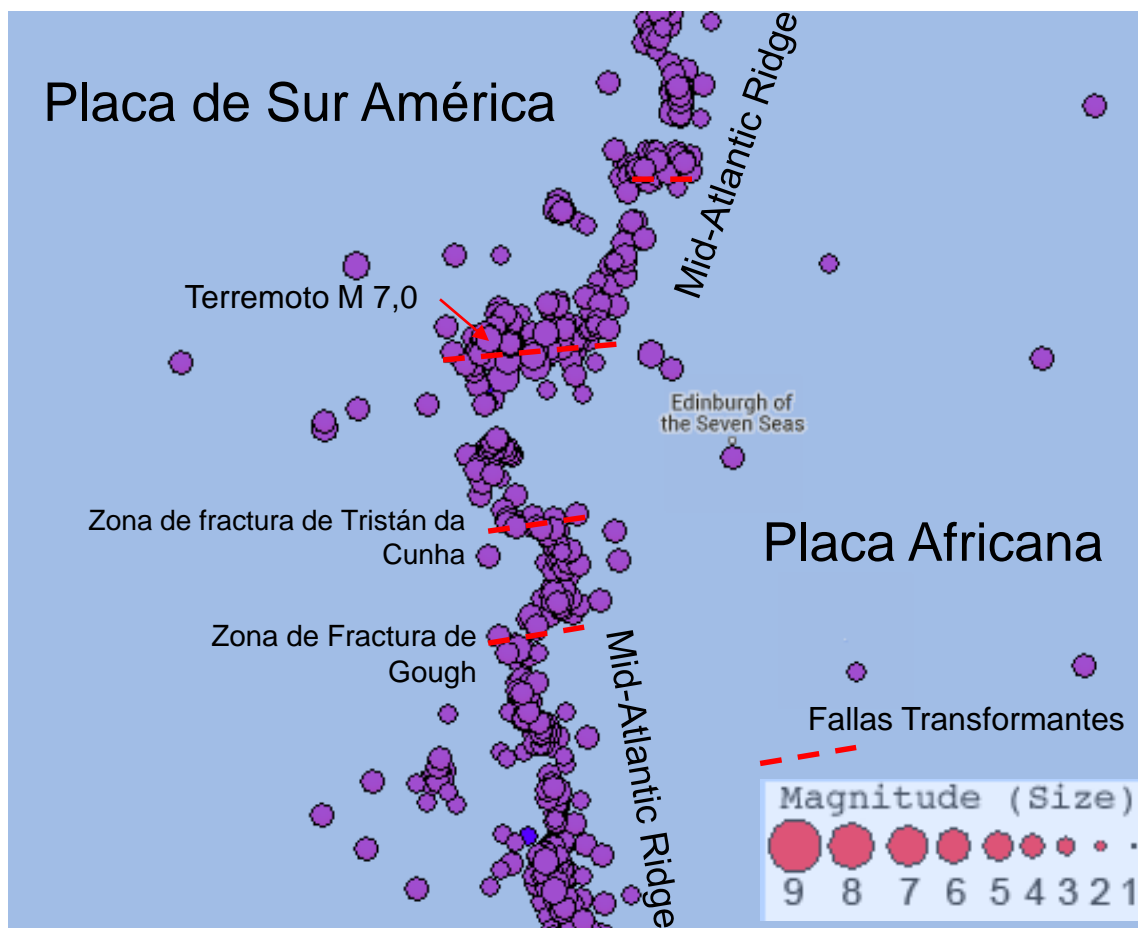
USGS Solución Tensor Momento Centroide.

Después de un terremoto, los mecanismos focales son usados para describir la deformación en la región fuente que genera las ondas sísmicas.

Este mecanismo focal es consistente con el fallado lateral derecho en una falla casi vertical. Junto con la ubicación, que ayuda a definir este terremoto que ha ocurrido como resultado de un fallado lateral derecho sobre una falla transformante.



La sismicidad histórica regional describe el Sistema Dorsal Meso-Atlántico al Sur del Océano Atlántico que forma el límite de placa entre la Placa Sudamericana y la Placa Africana.



Este terremoto ocurrió en una falla transformante sin nombre que compensa la Dorsal del Atlántico Medio.

En la latitud de este terremoto, la Placa Sudamericana se mueve aproximadamente hacia el oeste a una velocidad de 33 mm / año con respecto a la Placa Africana.

**Momentos de Enseñanzas son servicios de**

Educación IRIS & Alcance Público  
y  
La Universidad de Portland